

A-BF[®]

直插电动螺丝起子 使用说明书

地址: 广东省东莞市寮步镇横坑宝塘路41号
电话: 0769-82810622 传真: 0769-82315366
网址: <http://www.a-bf.com.cn>

东莞市不凡电子有限公司荣誉出品
DONG GUAN BUFAN ELECTRONIC CO.,LTD

第一章 一般安全规则



警告

阅读随电动工具提供的所有安全警告、说明、图示和规定。不遵照以下所列说明会导致电击、着火和/或严重伤害。

保存所有警告和说明书以备查阅。

警告中的术语“电动工具”是指市电驱动（有线）电动工具或电池驱动（无线）电动工具。

1、工作场地的安全

1. 1保持工作场地清洁和明亮。杂乱和黑暗的场地会引发事故。
1. 2不要在易爆环境，如有易燃液体、气体或粉尘的环境下操作电动工具。电动工具产生的火花会点燃粉尘或气体。
1. 3操作电动工具时，远离儿童和旁观者。注意力不集中会使你失去对工具的控制。

2、电气安全

2. 1电动工具插头必须与插座相匹配。绝不能以任何方式改装插头。需接地的电动工具不能使用任何转换插头。未经改装的插头和相配的插座将降低电击风险。
2. 2避免人体接触接地表面，如管道、散热片和冰箱。如果您身体接触接地表面会增加电击风险。
2. 3不得将电动工具暴露在雨中或潮湿的环境中。水进入电动工具会增加电击风险。
2. 4不得滥用软线。绝不能用软线搬运、拉动电动工具或拔出其插头。使软线远离热源、油、锐边或运动部件。受损或缠绕的软线会增加电击风险。
2. 5当在户外使用电动工具时，使用适合户外使用的延长线。适合户外使用的电线将降低电击风险。
2. 6如果无法避免在潮湿环境中操作电动工具，应使用带有剩余电流装置（RCD）保护的电源。RCD的使用可降低电击风险。

3、人身安全

3. 1保持警觉，当操作电动工具时关注所从事的操作并保持清醒。当你感到疲倦，或在有药物、酒精或治疗反应时，不要操作电动工具。在操作电动工具时瞬间的疏忽会导致严重人身伤害。
3. 2使用个人防护装置。始终配戴护目镜。防护装置，诸如适当条件下使用防尘面具、防滑安全鞋、安全帽、听力防护等装置能减少人身伤害。
3. 3防止意外起动。在连接电源和/或电池包、拿起或搬运工具前确保开关处于关断位置。手指放在开关上搬运工具或开关处于接通时通电会导致危险。

3. 5手不要过份伸展。时刻注意立足点和身体平衡。这样在意外情况下能更好地控制住电动工具。
3. 6着装适当。不要穿宽松衣服或佩带饰品。让你的头发和衣服远离运动部件。宽松衣服、佩饰或长发可能会卷入运动部件。
3. 7如果提供了与排屑、集尘设备连接的装置，要确保其连接完好且使用得当。使用集尘装置可降低尘屑引起的危险。
3. 8不要因为频繁使用工具而产生的熟悉感而掉以轻心，忽视工具的安全准则。某个粗心的动作可能在瞬间导致严重的伤害。

4、电动工具使用和注意事项

4. 1不要勉强使用电动工具，根据用途使用合适的电动工具。选用合适的按照额定值设计的电动工具会使你工作更有效、更安全。
4. 2如果开关不能接通或关断电源，则不能使用该电动工具。不能用开关来控制的电动工具是危险的且必须进行修理。
4. 3在进行任何调节、更换附件或贮存电动工具之前，必须从电源上拔掉插头和/或卸下电池包（如可拆卸）。这种防护性的安全措施降低了电动工具意外起动的风险。
4. 4将闲置不用的电动工具贮存在儿童所及范围之外，并且不允许不熟悉电动工具和不了解这些说明的人操作电动工具。电动工具在未经培训的使用者手中是危险的。
4. 5维护电动工具及其附件。检查运动部件是否调整到位或卡住，检查零件破损情况和影响电动工具运行的其他状况。如有损坏，应在使用前修理好电动工具。许多事故是由维护不良的电动工具引发的。
4. 6保持切削刀具锋利和清洁。维护良好的有锋利切削刃的刀具不易卡住而且容易控制。
4. 7按照使用说明书，并考虑作业条件和要进行的作业来选择电动工具、附件和工具的刀头等。将电动工具用于那些与其用途不符的操作可能会导致危险情况。
4. 8保持手柄和握持表面干燥、清洁，不得沾有油脂。在意外的情况下，湿滑的手柄不能保证握持的安全和对工具的控制。

5、维修

由专业维修人员使用相同的备件维修电动工具。这将保证所维修的电动工具的安全。

第二章 针对机器的特殊安全警告

- 1、当在紧固件可能触及暗线或其自身导线的场合进行操作时，要通过绝缘握持面握持工具。紧固件触及带电导线会使工具外露的金属零件带电而使操作者受到电击。

- 2、务必握紧工具。在拧紧和放松螺丝时，可能会出现短暂的强大反击。
- 3、固定好工件。使用固定装置固定工件，会比用手持握更牢固。
- 4、电动工具运行中严禁切换正反转开关，以免损伤电机。
- 5、使用过程中不能让电机有过热的现象发生。一般一分钟内使用频率不超过15次。

第三章 操作步骤

- 1、装螺丝起子头时，先将螺丝起子上的紧定套压下，起子头对准U型槽插入，再将紧定套松开让它自动复位，起子头已经被卡住。
- 2、将电线插头插入220V电源插座。
- 3、将正反转开关调整到所需的位置。（向上为反转，向下为正转。）
- 4、旋转调节套至所需的扭力位置。（顺时针调节扭力增，逆时针调节扭力减少。注意：不要将扭力调整设定超过刻度段数“9”。）
- 5、按下按键，即可启动电机，进行拧紧或拆卸螺丝的工作。当螺丝起子拧紧达到设定的扭力时，离合器会自动打滑，螺丝起子头停止转动。放开按键，电机即停止工作，作业完成。
- 6、DM-520F、DM-520G、DM-820F为全自动电动螺丝起子。当达到设定扭力时，电机自动停止工作，可有效保护工件。

第四章 维修保养

- 1、齿轮箱每半年或使用1200小时要补充公司指定的专用齿轮油。
- 2、常见问题及解决方法：
 - A、螺丝刀不能转动。
 - ①电源插座接触不良。
 - ②电机碳刷完全磨损。
 - ③启停开关损坏。
 - ④正反转开关损坏。
 - ⑤齿轮箱损坏。
 - ⑥电源线损坏。
 - ⑦线路板故障。
 - B、转动无力。
 - ①调节套过松。
 - ②顶杆严重磨损。
 - ③内齿圈严重磨损。
 - C、噪音过大。
 - ①齿轮箱内的齿轮油不够、变质有杂物。
 - ②传动机件（如：齿轮、轴）等磨损。

第五章 功能解说

本电动工具适用于拧入和拧出螺丝。请勿用于除拧入和拧出螺丝以外的其它用途。

1、技术参数

机型	输入电压	扭力 (kgf/cm)	空载 转速 (RPM)	适用 螺丝 (mm)	适用 刀头	自重 (kg)
DM-520F	AC220V	0.5~3	800	1~2	Ø4	0.30
DM-520G	AC220V	1~15	1000	1.2~4	Ø5	0.30
DM-820F	AC220V	6~20	800	1.6~6	Ø6	0.53
DM-820S	AC220V	10~50	380	1.6~6	Ø6	0.53
DM-520V	AC220V	1~10	800-1200	1.6~5	Ø5	0.53
DM-820V	AC220V	8~35	800-1200	1.6~6	Ø6	0.53
DM-221D	AC220V	1~10	1000	1.2~4	Ø4	0.30
DM-221F	AC220V	2~18	1000	1.6~5	Ø5	0.30
DM-860D	AC220V	20~70	500-1000	3~6	H6.35	0.84
DM-860F	AC220V	20~50	900-1700	3~6	Ø6	0.84

2、更换碳刷

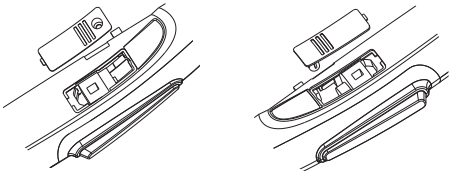
DM-520V、DM-820V使用可更换碳刷电机，可为电机更换碳刷。

警告

更换碳刷之前，必须确认机器拔掉插头，在断电情况下操作。

请由专业人员进行电动螺丝起子电机碳刷更换操作。

① 卸下后壳炭刷盖的螺丝，取下前、后壳碳刷盖；



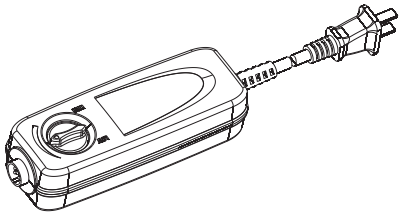
② 用镊子拨开碳刷压簧，将其放置于旁边的卡槽；

③ 更换电机两端的磨损碳刷；

④ 盖上前后碳刷盖，拧紧螺丝。碳刷更换完成。

3、DM-860D/DM-860F专用电源适配器功能解说

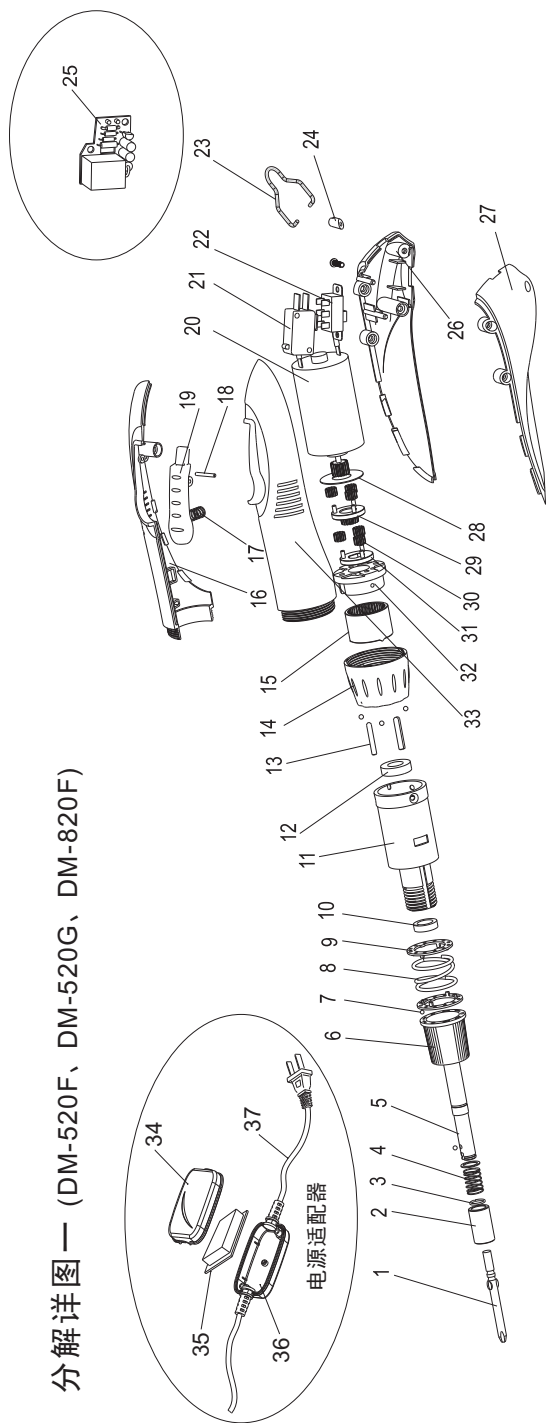
使用直流电动螺丝刀，必须配有专用适配器。通过专用适配器将AC交流电转为DC直流电，转换后的输出直流电为DC20~36V，此适配器与螺丝刀配套使用能够进行稳定的螺丝拆卸工作。



电源适配器技术参数

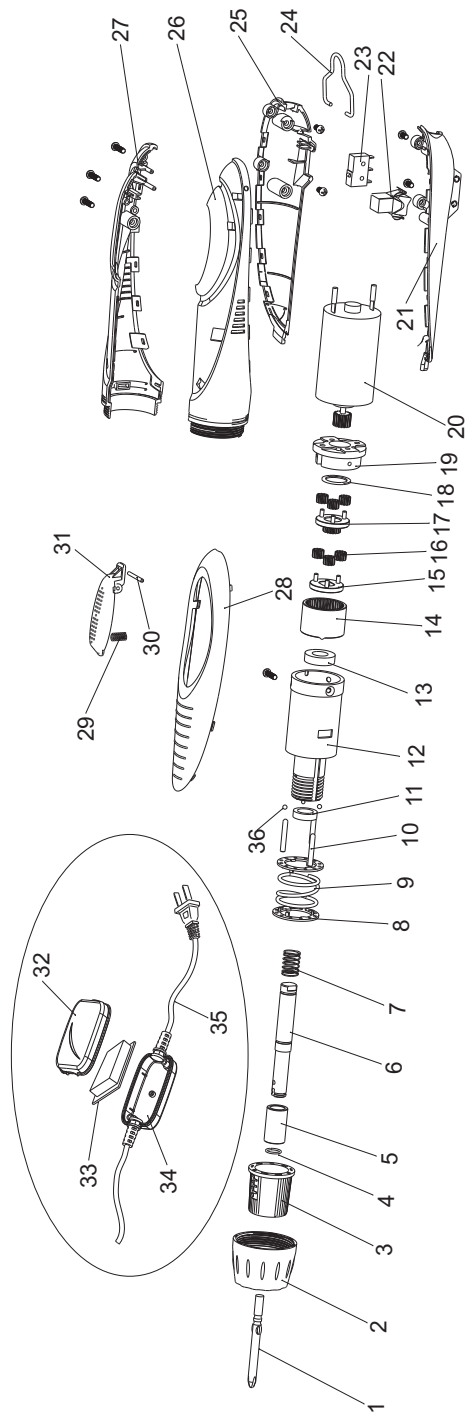
型号	A860
输入电压(V)	AC220
输出电压(V)	DC20~36
功率(W)	90
自重(kg)	0.23

分解详图一 (DM-520F、DM-520G、DM-820F)



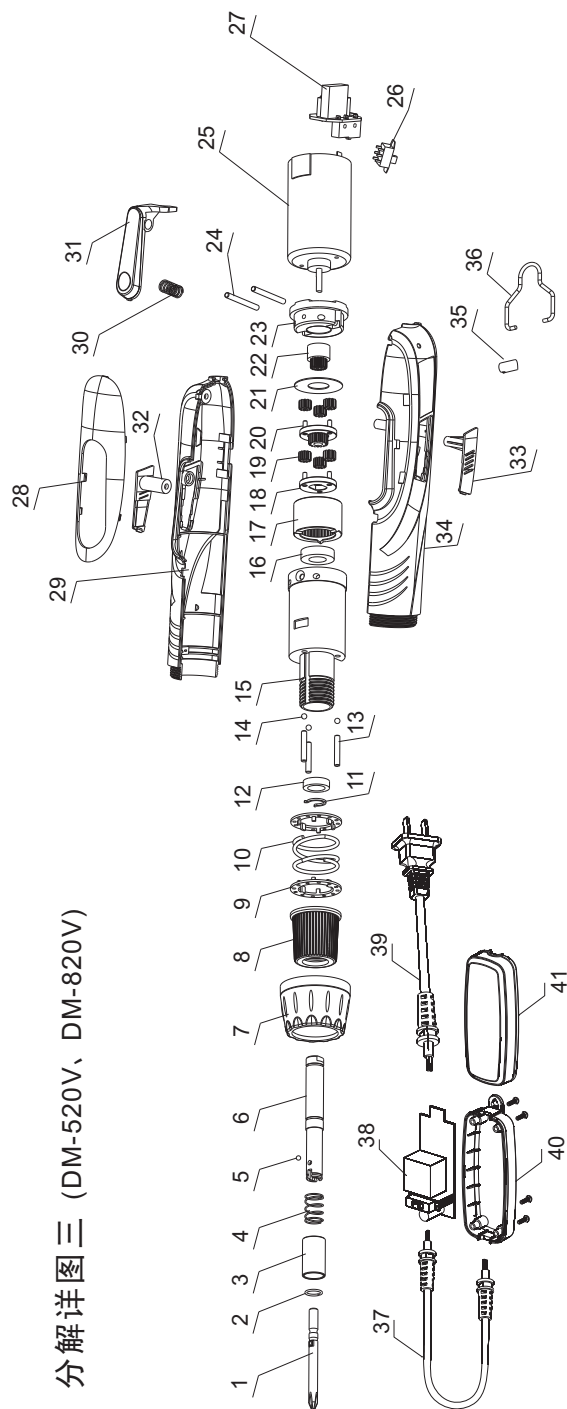
序号	零件名称	6	12	18	24	30	36	电源盒下壳
1	批嘴	7	13	19	25	31	37	AC电源线
2	紧定套	8	14	20	26	32		
3	紧定套卡圈	9	15	21	27	33		
4	紧定套弹簧	10	16	22	28	34		
5	主轴	11	17	23	29	35		

分解详图二 (DM-820S)



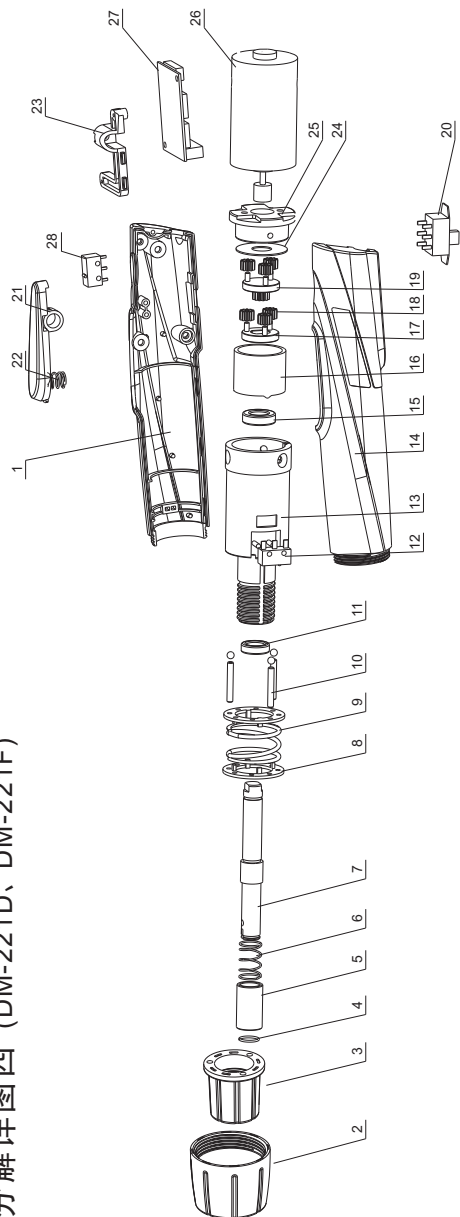
序号	零件名称	6	7	8	9	10	11	12	13	14	15	16	17	18	19	20	21	22	23	24	25	26	27	28	29	30	31	32	33	34	35	36	钢珠
1	批嘴																																
2	手柄套																																
3	调节套																																
4	紧定套卡圈																																
5	紧定套																																

分解详图三 (DM-520V、DM-820V)



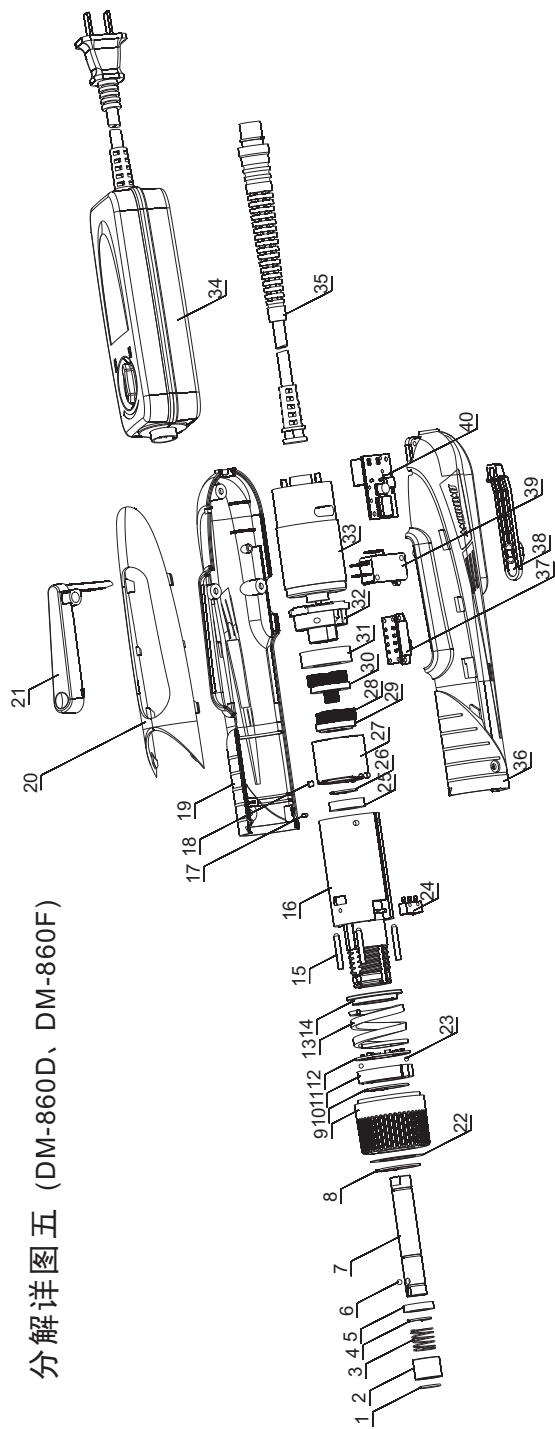
序号	零件名称	6	主轴	12	小轴承	18	行星轮架	24	主轴箱定位销	30	按键弹簧	36	吊钩
1	批嘴	7	手柄帽	13	顶杆	19	行星齿轮	25	电机	31	按键	37	电源线长
2	紧定套卡圈	8	扭力调节套	14	钢珠	20	带齿行星轮架	26	拨动开关	32	后壳碳刷盖	38	电源板
3	紧定套	9	顶圈	15	主轴箱	21	大垫片	27	线路板	33	前壳碳刷盖	39	电源线短
4	紧定套弹簧	10	力矩弹簧	16	大轴承	22	电机齿轮	28	顶壳	34	前壳	40	电源盒下壳
5	紧定套钢珠	11	轴承卡圈	17	内齿圈	23	连接块	29	后壳	35	吊环套	41	电源盒上壳

分解详图四 (DM-221D、DM-221F)



序号	零件名称	6	紧定套弹簧	12	自动停开关	18	行星齿轮	24	垫片
1	后壳	7	主轴	13	主油箱	19	带齿行星轮架	25	连接块
2	手柄帽	8	顶圈	14	前壳	20	正反转开关	26	电机
3	调节套	9	力矩弹簧	15	大轴承	21	按键	27	控制板
4	紧定套卡圈	10	顶杆	16	内齿圈	22	按键弹簧	28	启停开关
5	紧定套	11	小轴承	17	行星轮架	23	控制板支架		

分解详图五 (DM-860D、DM-860F)



序号	零件名称	6	3mm钢珠	12	压圈	18	滚柱	24	自动停 微动开关	30	带齿行星轮架	36	前壳
1	紧定套卡圈	7	主轴	13	扭力弹簧	19	后壳	25	6801轴承	31	51103轴承	37	拨动开关
2	紧定套	8	22mm轴用 弹性挡圈	14	顶圈	20	装饰件	26	12mm轴用 弹性挡圈	32	连接块	38	拨动开关帽
3	紧定套弹簧	9	手柄帽	15	顶杆	21	按键	27	内齿圈	33	电机	39	微动开关
4	轴承卡圈	10	22mm轴用 弹性挡圈	16	主轴箱	22	手柄帽压片	28	行星齿轮	34	电源组件	40	控制板
5	56701轴承	11	扭力调节套	17	短轴	23	2.5mm钢珠	29	行星轮架	35	电源线		

保修客户联（请保存此部分）

重要事项

●维修零件分为非保修零件与保修零件

1. 非保修零件：

A:电源线 B:外壳 C:批咀 D:电机碳刷

2. 保修零件：

电动螺丝刀除上述非保修零件外，其余皆为保修零件。

●保修期限为三个月

产品自经销商或销售点售出后，每天正常使用8小时，在此期间内若发生非保修零件损坏，所更换零件费用由客户自行承担。若保修零件损坏，所更换的零件费用由本公司承担。若螺丝刀不正常操作（如螺丝刀过载使用，不慎撞击...等人为因素）导致零件的损坏，其维修费用由客户自行承担。

●本公司将不负责任何由于保修产品损坏所招致直接或间接损失。

●保修时请出示发票及保修卡。

●本公司对所有安步产品的保修条款及相关技术问题拥有最终解释权。

保修期内，如属下列情况不在保修范围内

1. 曾因错误，不正常操作，疏忽使用，意外事件或不可抗因素而导致损坏。

2. 任何经自行改装、拆修的产品。

3. 产品序列号，保修卡曾被转换，涂改或除去。

4. 不配套使用原厂提供之零件等。

型号：_____ 产品序列号：_____

用户名称：_____ 电话：_____

购买日期：____年__月__日

地址：____省____市____区____路/街道____号

邮编：_____

经销商名称：_____ 电话：_____

经销商地址：_____

经销商盖章：

注意：经销商盖章有效

合格证

型 号 _____

检 验 员 _____

出厂日期 _____

保修回执联（请妥善寄回经销商处）

重要事项：

为确保您的产品能享受保修服务，请即填妥以下表格并寄回经销商处。

型号：_____ 产品序列号：_____

用户名称：_____ 电话：_____

购买日期：____年__月__日

地址：____省____市____区____路/街道____号

邮编：_____

经销商名称：_____ 电话：_____

经销商地址：_____

经销商盖章：

注意：经销商盖章有效