

## Technical Data Sheet/ 技术信息文件

产品类别	呼吸防护	
产品名称	单滤盒半面罩防尘套装	
产品型号	HD-FB3200、HD-FB3701、HD-FB3700	
产品认证	GB 2890-2022、GB2626-2019	
有效期	自生产日期起 5 年	
防护对象	可提供对某些空气污染物的呼吸防护	

## 1. 产品描述

在遵守所有使用说明、限制条件及适用的安全法规时，可提供对某些空气污染物的呼吸防护。

## 2. 使用场所

喷漆、装修、化工、医疗、机械加工等

## 3. 单滤盒半面罩材料组成

材质	TPE（热塑性橡胶）
颜色	灰色

## 4. 用途：

在遵守所有使用说明、限制条件及适用的安全法规时，可提供对某些空气污染物的呼吸防护。



## ▲ 警告

本产品用于对某些空气污染物的呼吸防护。错误使用可导致疾病或死亡。欲了解正确使用方法，可寻求主管帮助、阅读使用说明书。

本文件仅提供面罩使用信息。其他重要信息请参考可与该全面具呼吸器相配合的过滤元件或长管供气系统的使用说明。若不遵守空气过滤/供气系统使用说明可能导致疾病或死亡。

## 5. 使用说明和限制

## 重要提示

使用前，使用者必须阅读和理解本说明书内容。请保留本说明书以便参考。

## 用途

根据适用法规和使用指导中规定的使用限制，用于某些空气污染物的呼吸防护。

## 不可用于

污染物浓度达到 IDLH(立即威胁生命和健康)水平、未知环境或过滤式模式下工作时，污染物浓度超过 10 倍职业接触限值(PEL)、供气模式下工作时，超过 50 倍职业接触限值，或当政府有特殊规定时，以较低者为准；

## 使用说明

1. 使用本呼吸器时未遵照使用说明及使用限制要求，和/或没有在污染物暴露过程中一直佩戴，都会降低呼吸器功效，并可导致疾病或死亡；
2. 在使用本滤毒盒用于职业性呼吸防护之前，应建立符合政府要求的书面呼吸保护计划，如医疗评估、培训、适合性检验等所有适用法规要求；
3. 对人体健康有害的空气污染物包括肉眼不可见或闻到的微小物质；
4. 使用中若闻到或尝到污染物，或感觉头晕、刺激和任何其他不适，应立即离开污染区域，并寻求主管帮助；
5. 不使用时，呼吸器应储存在无污染的环境中；
6. 遵照适用的法规废弃使用过的呼吸器。

## 使用限制

1. 空气过滤模式下工作时，本呼吸器不提供氧气，不得用于氧气浓度低于 19.5% 的环境；2. 在空气过滤模式下工作时，不能用于当污染物的浓度达到 IDLH(立即威胁生命和健康)水平、未知环境或污染物浓度超过 10 倍职业接触限值或当政府有特殊规定时，以较低者为准。在直接、C 型连续供气呼吸器模式下工作时，对于全面具呼吸器，指定防护因数是 50 倍 PEL 或 TLV；
3. 不得变更、滥用或错误使用本呼吸器；
4. 当面部胡须、毛发或其他情形影响面部与呼吸器密封垫之间密合时，不得使用本产品。

## 使用时间限制

1. 若呼吸器发生损坏，应立即离开污染区域并修复或更换呼吸器；

## 呼吸防护

2. 按照滤棉的使用时间限制更换滤棉;
3. 按照既定的更换时间表更换滤毒盒,或在佩戴者闻到、尝到或感到污染物刺激时尽早更换滤毒盒。

### 6. 警告和限制

下述限制条件可能适用。

- A-不得用于空气中氧气含量低于 19.5%的环境;  
B-不得用于污染物浓度达到立即危害生命和健康的环境(IDLH);  
C-不得用于污染物浓度超过法规规定的最高允许使用浓度的环境 ;D-供气模式工作仅限于所供呼吸气符合CGAG-7.1D级标准以上情况;E-仅可使用说明书中指定的压力范围和软管长度;  
G- 若供气气流被切断,切换到滤棉和/或滤毒盒、滤毒罐模式,并立即撤离,进入无污染区域 H-严格遵守既定的滤毒盒/滤毒罐更换计划,确保在滤毒盒/滤毒罐被穿透前更换;J- 错误使用和维护本产品可能导致伤害或死亡;  
K-在使用本呼吸器防护甲醛气体时,应佩戴防气体护目镜;  
L- 按照制造商的指示更换滤毒盒、滤毒罐和/或滤棉;M- 所有获得批准的呼吸器都必须按照适用法规要求进行选择、做适合性检验、使用和维护;N-严禁替代、改动、增设或省略部件。仅可使用制造商指定的备件进行更换 ;  
O-参考使用说明书和/或维护手册获取呼吸保护器的使用和维护信息 ;P- 适用于特殊或关键使用说明/或特定使用限制,佩戴前请参考使用手册。

#### 滤毒盒和滤棉选择和认证:

使用前,使用者必须阅读说明书和产品包装中关于本产品的具体用途、使用限制和警示信息不得超过当地政府规定的最高允许使用浓度。经过认证的滤毒盒/滤棉,可配合半面具使用。

#### 滤毒盒和过滤棉使用寿命:

滤毒盒应在包装标明的使用期限内使用。这些滤毒盒的使用寿命取决于佩戴者的劳动强度(呼吸频率)和污染物的种类、挥发性和浓度以及环境条件,如湿度、大气压力和温度。按照既定的更换时间表、法规更换滤毒盒,或在佩戴者闻到、尝到或感到污染物刺激时尽早更换滤毒盒。

如滤棉脏污、破损或者呼吸阻力明显增加,必须更换。KN 系列滤棉不得用于油性颗粒物环境,如果存在油性颗粒物,应使用 KP 系列滤棉。

### 7. 使用前气密性检查

使用者气密性检查进入污染区域前,始终检查呼吸器与脸部的密合性。

#### 正压气密性检查

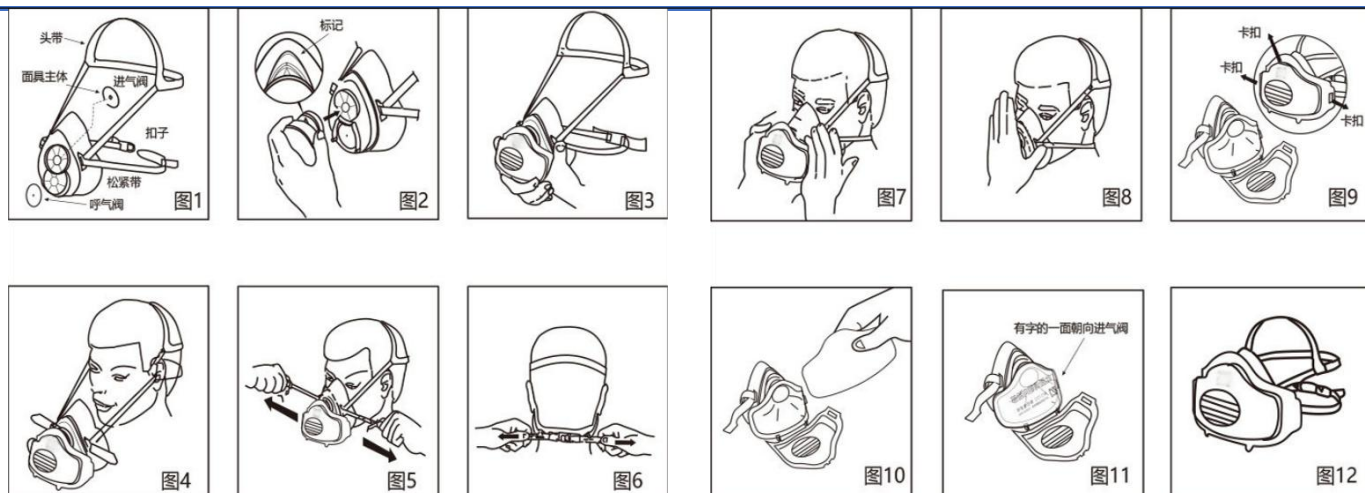
1. 将手掌盖住呼气阀并缓缓呼气,若面罩稍微鼓起且面部和面罩之间没有空气漏出,说明密合良好(必要时可以取下呼气阀保护盖,方便进行正压气密性检查);
2. 若感到有空气漏出,重新调整面罩位置和/或调节头带拉力,排除泄漏。若您无法取得良好的面部密合,不得进入污染区域,向您的主管寻求帮助。

#### 负压气密性检查

注意:使用滤棉承接座或滤毒盒可以辅助呼吸器使用者进行负压气密性检查。将手掌盖住滤棉承接座或滤毒盒的开口,轻轻吸气。如果面罩有轻微塌陷,同时面罩和面部之间无漏气,说明面罩佩戴合适。每次使用呼吸器之前都应进行这样的气密性检查。如果有漏气现象,应调整面罩在面部的佩戴位置、调整头带的松紧度以消除泄露。若您无法取得良好的面部密合,不得进入污染区域,向您的主管寻求帮助。

### 8. 安装图示

## 呼吸防护



### 每次佩戴呼吸器必须遵守此步骤注意：

当面部胡须、毛发或其他情形影响面部与呼吸器密封垫之间密合时，不得使用本面罩。为保持面部与面罩密封垫之间的良好密合，所有毛发、头罩或其他设备必须置于呼吸器密封区域外。

### 佩戴

1. 根据需要调整头架尺寸，使它能舒适地戴在头上；
2. 一只手拉住面罩头带的两端，另一手将面罩滑动戴到脸上。然后抓住下方头带接头，将它们拉至颈后钩住；
3. 拉颈后带子的两端调整松紧度，直到佩戴稳当。调节上下的头带扣调节头带的松紧，注意不要过紧（头带松紧度可以调整，把头带扣的开口按开，就可放松头带）；
4. 每次戴上面罩后都要进行一次正压和/或负压佩戴气密性检查。如果不能达到良好的密合，不得进入污染区域。请向您的主管寻求帮助。

## 9. 检查、清洁和储存

### 检查步骤

每次使用呼吸器之前，必须检查以确保其处于正常工作状态。所有损坏或失效部件使用前必须全部更换。建议按下述步骤进行检查：

1. 检查面罩是否有裂纹、破裂或污染现象，检查吸气阀是否有变形、裂纹或破裂迹象；
2. 确保头带完好无损，弹性良好；
3. 检查所有塑料组件是否有裂纹或老化现象，必要时更换。卸下呼气阀盖检查呼气阀和阀座，看是否有脏污、变形、裂纹或撕裂的迹象，必要时更换阀片。将呼气阀盖装回原处。

### 建议每次使用后清洁

### ▲ 警告

不得使用溶剂清洁。溶剂清洁可能导致呼吸器组件老化，降低呼吸器功效。每次使用前，请检查呼吸器所有组件，以确保其处于正常工作状态。错误使用可能导致疾病或死亡。

1. 拆下滤毒盒和/或滤棉；
2. 用呼吸器擦拭纸清洁面具（不包括滤棉和滤毒盒）或将面罩浸入不超过 49C (120F) 的洁净温水中。用软毛刷轻刷，直到干净。如有必要，加入中性清洁剂。不要使用含有羊毛脂或其它油类的清洁剂；
3. 用季铵盐类消毒剂或次氯酸钠（30 毫升家用漂白剂配 7.5 升水）消毒剂或其它消毒剂浸泡给面罩消毒；
4. 用干净的温水清洗，并在无污染的环境中风干；
5. 不使用时，清洁过的呼吸器应存放在远离污染的区域。

### 订货信息

SKU	产品名称	包装形式	订货单位
HD-FB3200	汉盾 HD-FB3200 单滤盒半面罩	1 个/袋，60 个/箱	个
HD-FB3701	汉盾 HD-FB3701 蝴蝶形颗粒物过滤棉	20 片/盒，1000 片/箱	片
HD-FB3700	汉盾 HD-FB3700 滤棉承接座	5 个/PE 袋，200 个/箱	个

半面具需要搭配不同的滤毒盒或滤棉才能起到过滤不同的毒气或颗粒物，建议整套购买！

