

# GZP168

## 型压力传感器

mV 信号输出

产品规格书

版本号： V1.5

文件发行日期： 2025.09.22

## 目录

1 产品描述.....	4
1.1 产品特点.....	4
1.2 应用领域.....	4
2 功能描述.....	5
2.1 电气连接.....	5
2.2 原理框图.....	6
3 结构性能.....	6
4 技术指标.....	7
4.1 电气性能.....	7
4.2 温度特性.....	8
4.3 力学特性.....	9
5 外形结构.....	10
6 选型指南.....	12
7 订购说明.....	13
8 使用注意事项.....	13
8.1 焊接.....	13
8.2 清洗要求.....	14
8.3 存储与运输.....	14
8.4 其他使用注意事项.....	15
9 放大电路实例.....	16
10 包装信息.....	17
安全注意事项.....	18

## 文件修订历史

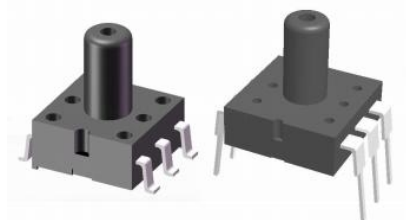
修订	描述	日期
V1.0	初始版本	2021.05.10
V1.1	增加量程	2021.05.19
V1.2	增加封面、目录	2021.12.04
V1.3	更新地址	2022.08.29
V1.4	更新图纸及模板	2025.04.30
V1.5	更新焊盘尺寸图	2025.09.22

公司保留在不另行通知的情况下对其所包含的规格进行更改的权利。

产品规格书版权及产品最终解释权归芯感智所有。

## 1 产品描述

GZP168 型压力传感器芯片采用标准的 SOP6 和 DIP6 形式封装，方便用户采用表面贴装或双列直插式进行安装。良好的线性、重复性和稳定性，灵敏度高，方便用户针对输出和温漂进行调试和补偿。



### 1.1 产品特点

- 测量范围 0kPa ~ 1kPa...1000kPa
- MEMS 技术
- 表压型
- 工作温度范围: -30°C ~ +100°C
- SOP 或 DIP 封装形式
- 适用于无腐蚀性的气体
- 引脚定义可灵活选择
- 芯片背压腔受压

### 1.2 应用领域

- 电子血压计、呼吸机、制氧机、监护仪等医疗领域
- 胎压计、MAP、转向助力、刹车助力等汽车电子领域
- 按摩器、按摩椅、气垫床等运动健身器材领域
- 真空包装机、真空搅拌机、真空破壁机、真空保鲜盒、真空泵等真空负压领域
- 洗衣机、啤酒机、咖啡机、吸尘器、净水机、热水器等家电领域

## 2 功能描述

GZP168 型压阻式压力传感器芯片适用于生物医学、汽车电子等领域，其核心部分是一颗利用 MEMS 技术加工的硅压阻式压力敏感芯片。该压力敏感芯片由一个弹性膜及集成在膜上的四个电阻组成，四个压敏电阻形成了惠斯通电桥结构，当有压力作用在弹性膜上时电桥会产生一个与所加压力成线性比例关系的电压输出信号。

### 2.1 电气连接

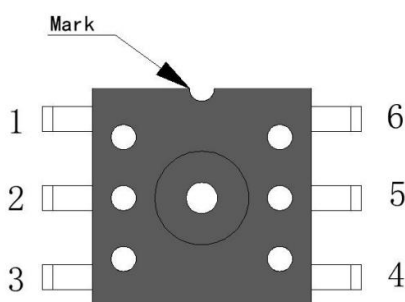


图 1. 引脚定义示意图

引脚对应关系如表 1 所示。

序号	描述	备注
1	GND	电源输入负极
2	VO-	输出负极
3	NC	空脚
4	VS+	电源输入正极
5	VO+	输出正极
6	GND	电源输入负极

表 1. 引脚对应关系表

## 2.2 原理框图

压力传感器芯体原理框图如图 2 所示。

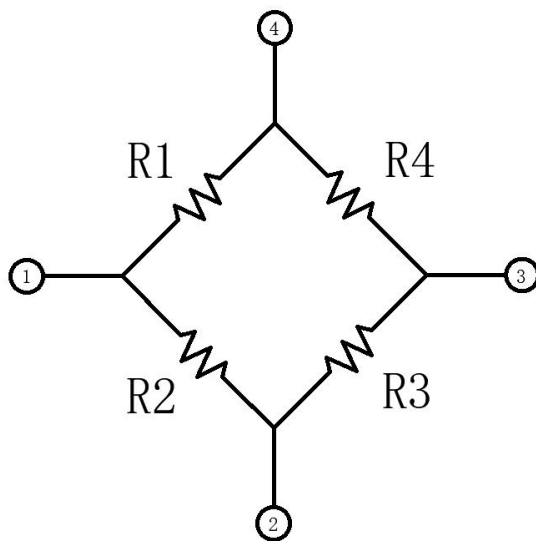


图 2. 原理框图

## 3 结构性能

压力敏感芯片：硅材料

引线：金线

封装外壳：PPS 材料

引脚：铜镀银

底盖材质：LCP 材料

净重量：约 0.4 克

## 4 技术指标

压力传感芯片下述指标均在以下条件下测得：

测量介质： 空气

介质温度：  $(25 \pm 1)^\circ\text{C}$

环境温度：  $(25 \pm 1)^\circ\text{C}$

振 动：  $0.1\text{g}(1\text{m/s}^2)$  Max

湿 度：  $(50\% \pm 10\%)$  RH

电 源：  $(5 \pm 0.005)$  V DC

### 4.1 电气性能

传感器电气性能如表 2 所示。

参数	最小值	典型值	最大值	单位
恒压供电		5	15	V
恒流供电		1	3	mA
桥臂电阻	4	5	6	$\text{k}\Omega$
输入阻抗	4	5	6	$\text{k}\Omega$
输出阻抗	4	5	6	$\text{k}\Omega$

表 2. 电气性能表

## 4.2 温度特性

传感器温度特性如表 3 所示。

参数	最小值	典型值	最大值	单位
工作温度	-30		+100	°C
储存温度	-40		+125	°C
电阻温度系数	1600	2100	2600	ppm/°C
零点温度系数	-0.05	±0.02	0.05	%FS/°C
满量程温度系数	-0.05	±0.02	0.05	%FS/°C

表 3. 温度特性表



### 4.3 力学特性

传感器力学特性如表 4 所示。

参数	最小值	典型值	最大值	单位
量程范围	1、3、7、10、100、700、1000			kPa
零点输出	-10		+10	mV
满量程输出 1kPa	15	20	25	mV
满量程输出 3kPa	25	35	45	mV
满量程输出 7kPa	20	35	50	mV
满量程输出 10kPa	40	65	90	mV
满量程输出 100kPa	60	90	120	mV
满量程输出 $\geq 500\text{kPa}$	80	110	140	mV
过载能力 (压力量程 $\leq 40\text{kPa}$ )	3X			Rate
过载能力 ( $40\text{kPa} \leq \text{压力量程} \leq 200\text{kPa}$ )	2X			Rate
过载能力 ( $200\text{kPa} \leq \text{压力量程} \leq 1000\text{kPa}$ )	1.5X			Rate

非线性	-0.3	$\pm 0.15$	0.3	%FS ( $\geq$ 40kPa)
迟滞	-0.3	$\pm 0.15$	0.3	%FS
重复性	-0.3	$\pm 0.15$	0.3	%FS

1. 力学特性表

## 5 外形结构

压力传外型尺寸如图3,4,5所示(未注公差按GB/T1804-M执行)及推荐焊盘尺寸图。

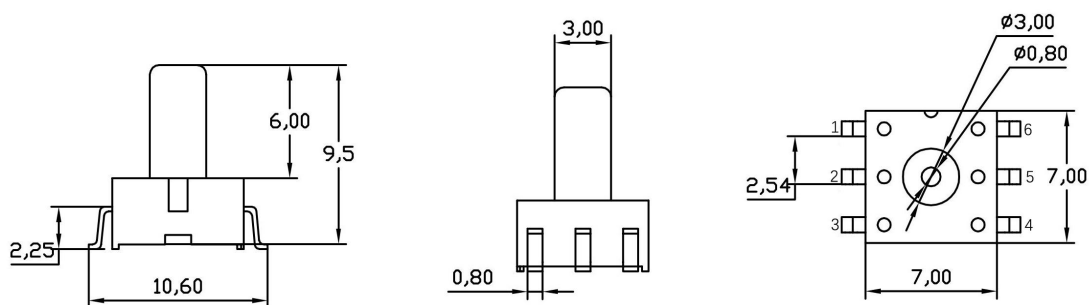


图 3 外形结构 (SOP 封装形式)

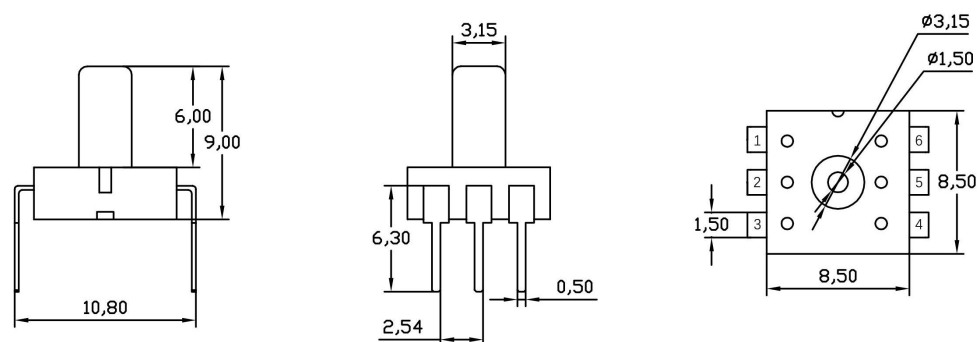


图 4 外形结构 (DIP 封装形式-R 型)

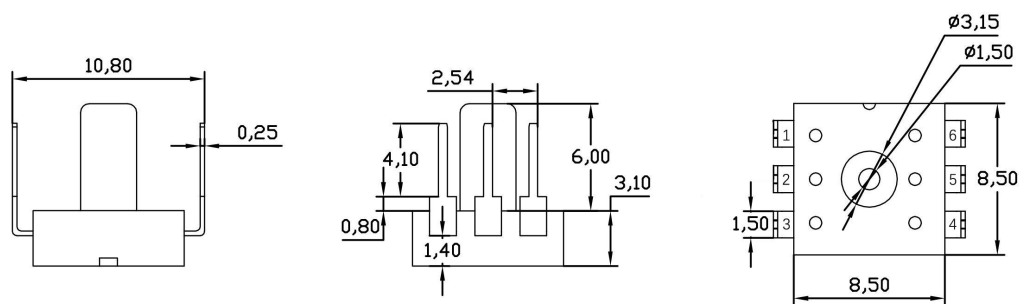


图 5 外形结构 (DIP 封装形式-F 型)

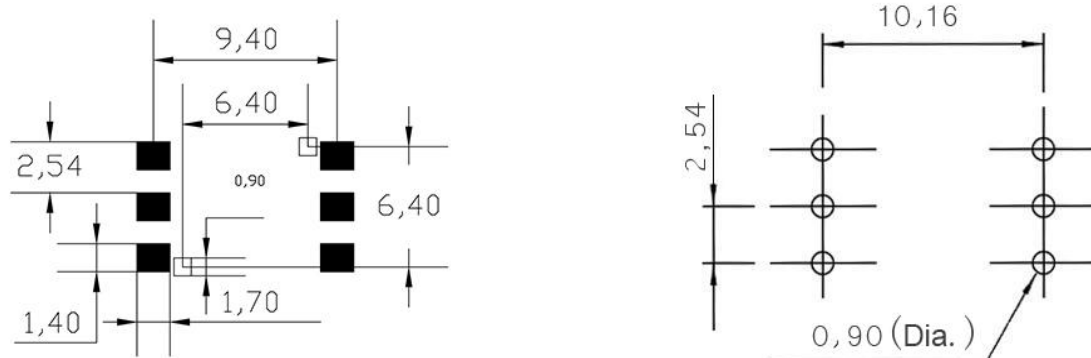


图 6. 推荐焊盘尺寸(参考)

## 6 选型指南

### GZP 168 - 040 G F01

GZP	芯感智	
168	产品大类	
010	压力量程	010: 10kPa
G	压力类型	G: 表压
F01(附属项)	包装方式	F01: 料管 B01: 编带
L01(如有)	特殊规格	L01: 特标 (特标 (传感器正面增加字母 “P” 标识, 底部丝印第一行第一个字母为 K, 第二行丝印为 40KP)  L02: 丝印: 第一排第四个字母为 Y, 需要喷胶, 做防潮处理。

#### 选型提示

- 部分型号的产品不包含以上所述的所有量程。
- 部分型号的产品仅有特定的封装形式。
- 更多信息请联系芯感智客户服务部。

## 7 订购说明

若对产品的性能参数和功能上有特殊要求，请与本公司商洽。

## 8 使用注意事项

### 8.1 焊接

由于本产品为热容量较小的小型构造，因此请尽量减少来自外部的热量的影响。否则可能会因热变形而造成破损，引起特性变动。请使用非腐蚀性的松香型助焊剂。另外，由于产品暴露在外，因此请注意不要使助焊剂侵入内部。

#### (1) 手焊接

- 请使用头部温度在 260 ~ 300 °C (30 W) 的电烙铁 在 5 秒以内实施作业。
- 在端子上施加负载进行焊接的情况下，由于输出可能会发生变化，因此请注意。
- 请保持电烙铁头洁净。

#### (2) 回流焊接 (SMD 端子型)

- 推荐的回流炉温度设置条件如图 7 所示。

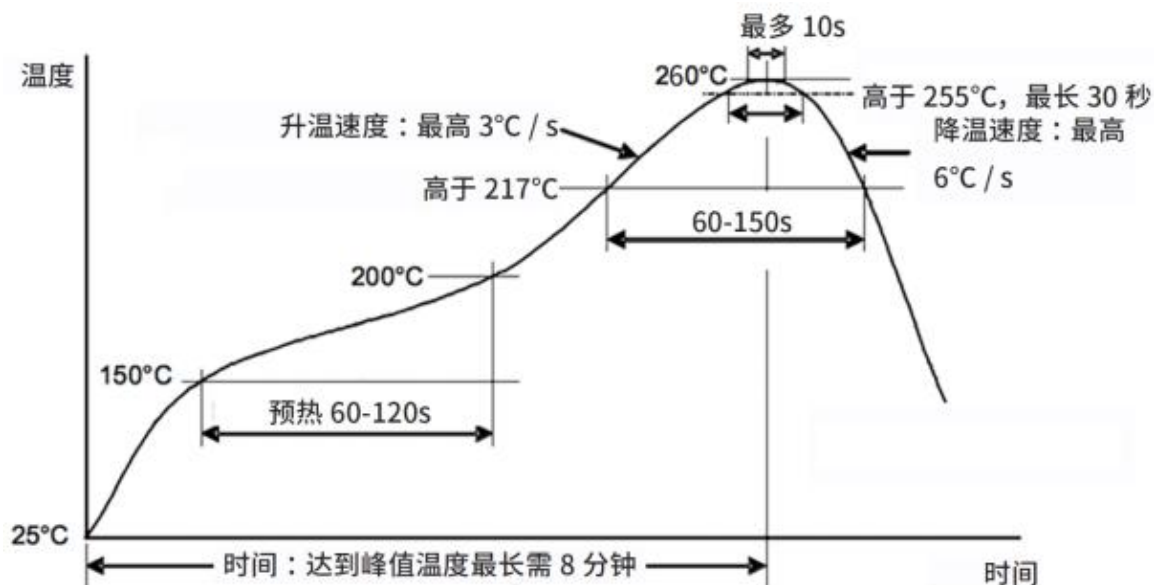


图 7. 回炉温度设置条件

- (3) 印刷板的翘度相对于整个传感器应保持在 0.05mm 以下，请对此进行管理。
- (4) 安装传感器后，对基板进行切割弯折时，请注意不要使焊接部产生应力。
- (5) 由于传感器的端子为外露构造，因此金属片等触摸端子后，会引发输出异常。请注意不要用金属片或者手等触摸。
- (6) 焊接后，为了防止基板的绝缘恶化而实施涂层时，请注意不要使传感器上面附着药剂。

## 8.2 清洗要求

使用超声波进行清洗时，可能会使产品发生故障，因此请避免使用超声波进行清洗。

## 8.3 存储与运输

- (1) 压力传感器的芯片在构造上接触到光后，输出会发生变动。尤其是通过透明套等施加压力时，请避免使光接触到传感器的芯片。

(2) 正常包装的压力传感器可通过普通输送工具运输。请注意：产品在运输过程中防止潮湿、冲击、晒伤和压力。

## 8.4 其他使用注意事项

(1) 安装方法错误时，会造成事故，因此请注意。

(2) 请避免采用超声波等施加高频振动的使用方法。

(3) 能够直接使用的压力媒介仅为空气和无腐蚀性气体，除此以外的媒介，尤其是在腐蚀性介质和含有异物的媒介中使用时，会造成故障和破损，因此请避免在上述环境中使用。

(4) 压力导入口的内部配置有压力传感器芯片。从压力导入口插入针等异物后，会造成芯片破损和导入口堵塞，因此请绝对避免上述操作。

(5) 关于使用压力，请在额定压力的范围内使用。在范围外使用时，会造成破损。

(6) 由于可能因静电而造成破坏，因此使用时请注意将桌子上的带电物，作业人员接地，以使周围的静电安全放电。

(7) 根据所使用的压力，请充分注意产品的固定和套管，导入管的固定及选择。

如有疑问，敬请垂询。

■ 请在实际使用状态下进行确认

由于本规格为产品单体规格，为了提高实际使用时的可靠性，请确认实际使用状态下的性能和品质。

## 9 放大电路实例

压力传感器通过定电流驱动进行电压转换，此后根据需要进行放大使用。下图所示的电路为一般性使用电路。

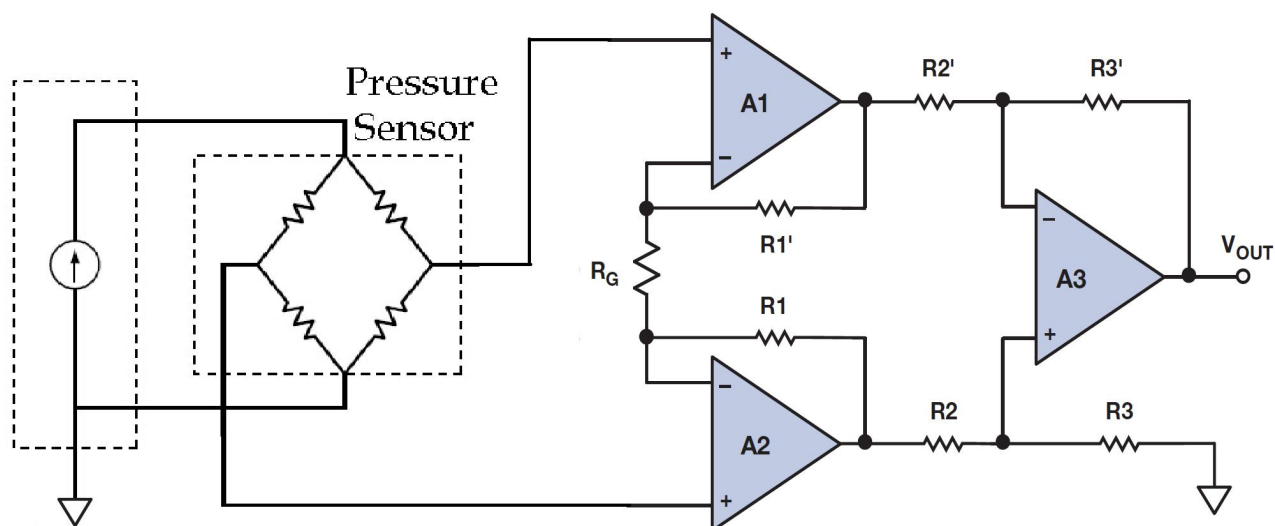


图 8. 放大电路实例



## 10 包装信息

料管：

产品系列		管 (PCS)	盒 (PCS)	箱 (PCS)	备注
GZP168	SOP 封装	70	2100	21000	真空包装

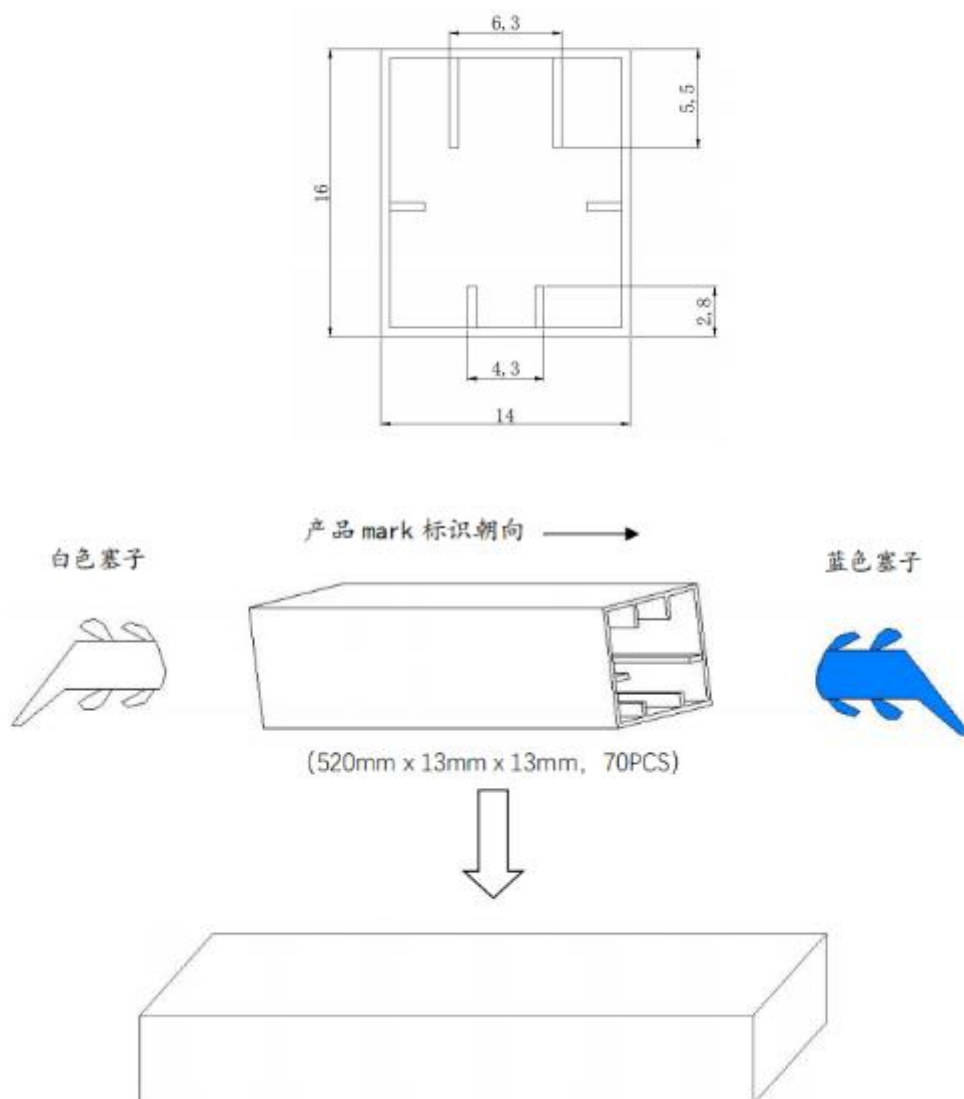


图 9. 料管图纸

## 安全注意事项

本产品是使用一般电子设备用（通信设备，测量设备，工作机械等）的半导体部品而制成的。使用这些半导体部品的产品，可能会因外来干扰和浪涌而发生误动作和故障，因此请在实际使用状态下确认性能及品质。为以防万一，请在装置上进行安全设计（保险丝，断路器等保护电路的设置，装置多重化等），一旦发生误动作也不会侵害生命，身体，财产等。为防止受伤及事故的发生，请务必遵守以下事项：

- 驱动电流和电压应在额定值以下使用。

- 请按照电气定义进行接线。特别是对电源进行逆连接后，会因发热，冒烟，着火等电路损伤引发事故，因此敬请注意。

- 对产品进行固定和对压力导入口进行连接时请慎重。